

Roadie® 3



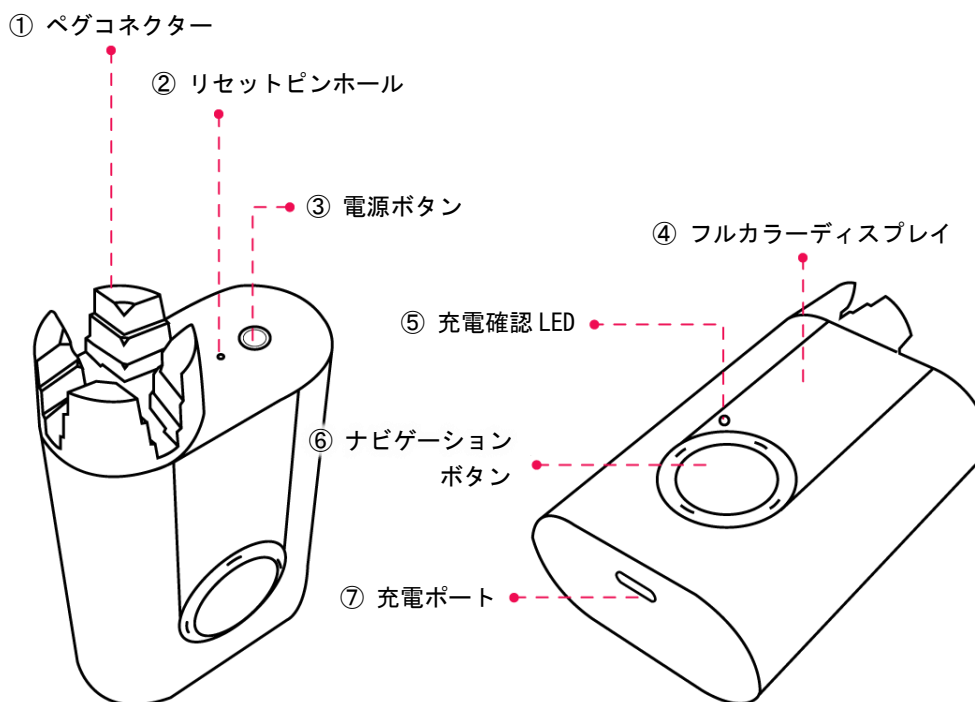
Owner's Manual

株式会社オカダインターナショナル 〒158-0087 東京都世田谷区玉堤2-15-8 TEL.03-3703-3221 FAX 03-3703-1821 www.okada-web.com
Copyright by Okada International Inc. 本取扱説明書の一部または全部について無断で複製、複写をする事を禁じます。

目次

各部の名称と機能	3
はじめに	4
チューニングの設定	7
ストリング・ワインダーとメトロノーム	11
トラブルシューティング	13
Roadie Tuner App について	14
その他の機能	23
内蔵チューニング一覧	24
Specifications	30

各部の名称と機能



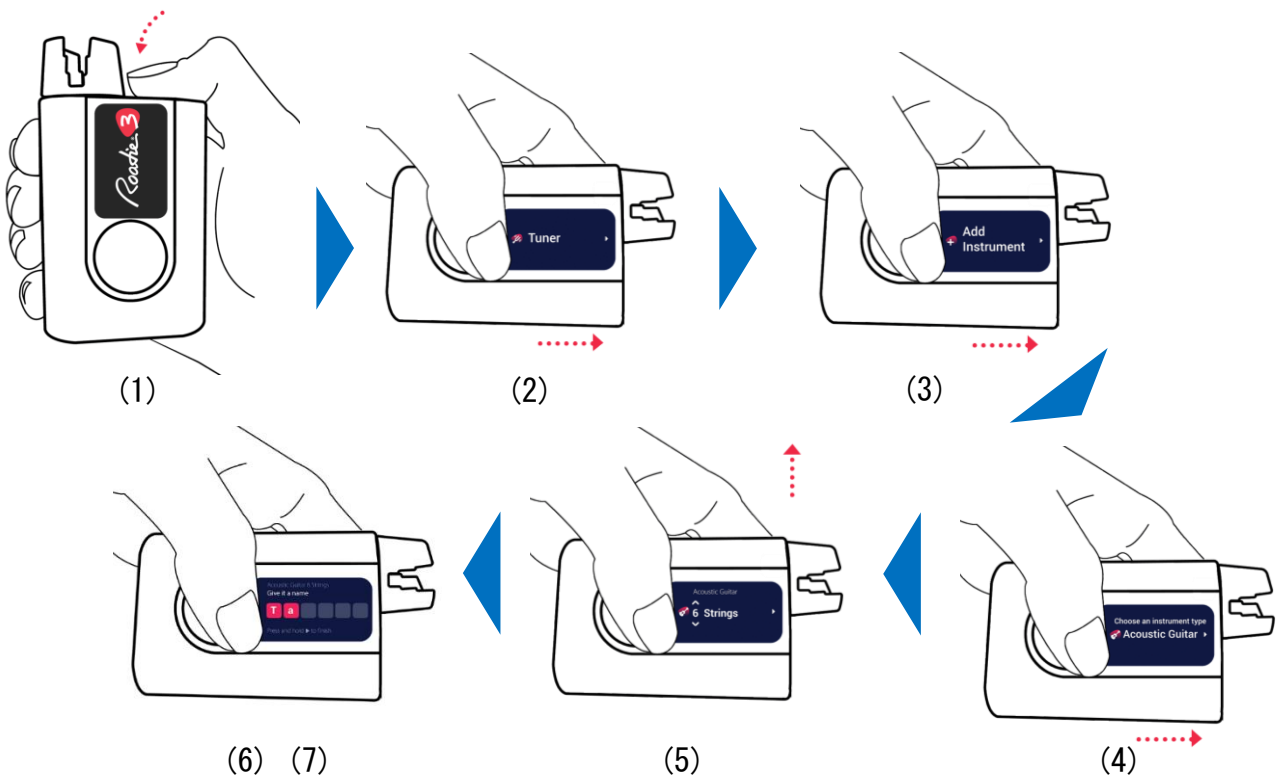
- ① **ペグコネクタ**：ペグを回転させるコネクタです。最大 120RPM の速度で回転して弦を巻き取ることができます。
- ② **リセットピンホール**：細いピンで押すことで本体をリセットすることができます。エラー等で本体の不具合が生じた際に使用する場合があります。
- ③ **電源ボタン**：押すと電源がオンになります。オフにするにはこのボタンを 3 秒間長押しします。3 分間操作をしなかった場合でも、自動で電源がオフになります。
- ④ **フルカラーディスプレイ**：135×240 ピクセルの RGB LED スクリーンです。
- ⑤ **充電確認 LED**：充電時に赤色 LED が点灯し、充電が完了すると緑色に変わります。
- ⑥ **ナビゲーションボタン**：上下左右の 4-way の操作ボタンです。本マニュアルでは、ディスプレイを正面から見た状態(ペグコネクタが右)で説明しています。
- ⑦ **充電ポート**：USB-C 側を Roadie 3 本体に、USB-A 側を一般的な USB パワーサプライ (DC5V) に接続して充電します。付属の充電ケーブルを使用することが推奨されますが、他の互換性のある USB-A > USB-C ケーブルがご使用になられます。

はじめに

STEP 1 : 楽器の追加

楽器をチューニングするには、最初に Roadie 3 で楽器のプロフィールを作成する必要があります。

- (1) 上部の電源ボタンを押して、Roadie 3 本体の電源を入れます。
- (2) “Tuner” で右ボタンを押します。
- (3) “Add Instrument” で右ボタンを押します。
- (4) 楽器のタイプを上下スクロールで選択して右ボタンを押します。
- (5) 弦の数を選択して右ボタンを押します。
- (6) 名前を入力します。上下ボタンで文字 (A-Z、0-9) を選択、右ボタンで右隣の文字に移動、左ボタンで文字を削除して左隣の文字に移動します。
- (7) 右ボタンを長押しして保存します。



同じタイプのギターであっても、本体がギターを個別に学習・調整していくために、ギターの個体ごとにプロフィールを作成することを推奨します。

新しく追加した楽器はレギュラー(スタンダード)チューニングの設定で保存されます。例えば、楽器が6弦のアコースティックギターだった場合、チューニングは6弦から E2 / A2 / D3 / G3 / B3 / E4 に設定されます。設定するチューニングの変更や、独自のカスタムチューニングの作成は簡単に行うことができます([p.7「チューニングの変更方法」](#)を参照)。

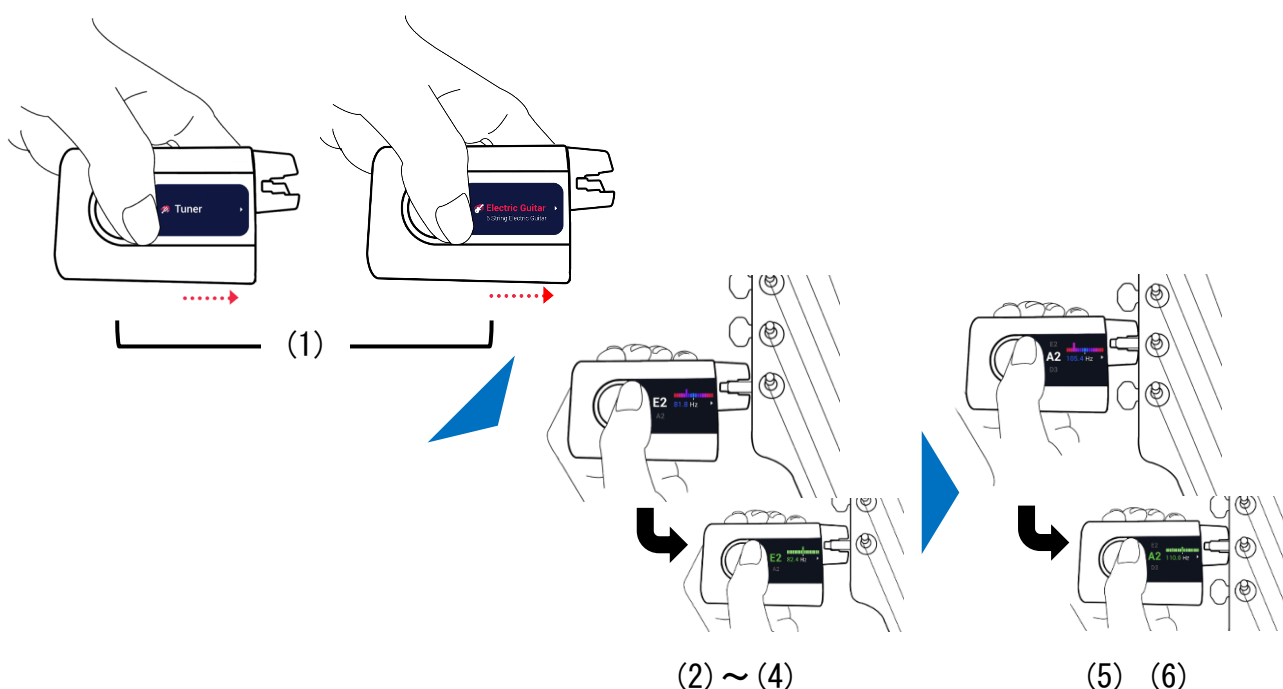
追加したい楽器の種類が見つからない場合は、モバイルアプリの Roadie Tuner App 上で簡単に作成することができます ([p. 17「カスタム楽器の作成」](#))。

Note : Roadie 3 一台につき、プリセットを 100 個まで保存することができます。

STEP 2 : チューニングの開始

チューニングを開始する方法は以下のとおりです。

- (1) “Tuner” で右ボタンを押します。
- (2) 楽器を上下スクロールで選択して右ボタンを押します。
- (3) 画面に表示されているノートのペグに本体のペグコネクターをはめ込みます。最初にチューニングするペグ(自身に最も近いペグ)から始めるようにデフォルトで設定されています。例えば、6 弦ギターのレギュラーチューニングにしている場合、画面に表示される最初のピッチは 6 弦の “E2” になります。
- (4) 弦を弾くと本体のモーターがペグを回転させるので、その回転が止まるまで待ちます。その際、本体をしっかりと握って安定させてください。チューニングが合うと、バイブとともにビープ音が鳴り、画面上のノートが緑色に変わります。チューニングが合わない場合は、合うまで弦を弾き続けてください。
- (5) チューニングが完了すると自動的に次のノートに移動します。別の弦に直接移動する場合は、ナビゲーションボタンを上下スクロールしてノートを変更します。チューニングを開始するペグを逆順にする場合は、[p. 9「チューニングするペグの順番の変更方法」](#)を参照してください。
- (6) (2)～(4)を繰り返し全ての弦をチューニングしてください。



電源と充電

Roadie 3 は、MAX の充電で最大 150 本の弦をチューニングすることができます。付属の充電ケーブル (USB-C) を使用することを推奨しますが、他の互換性のある USB-C ケーブルを使用することもできます。電池残量が 0 の状態から MAX まで充電するには 3.5 時間程度必要になります。

電源ボタンを押すと電源がオンになり、電源がオンの状態で電源ボタンを 3 秒間長押しすると電源がオフになります。3 分間操作をしなかった場合でも自動で電源がオフになります。

モバイルアプリについて

Roadie 3 には、本体と連動するモバイルアプリが用意されています。

すべての楽器のプロフィールを保存したり、手軽にカスタマイズしたり、最新のファームウェアを受け取ったりするために、Roadie 3 を Roadie Tuner App に同期しておくことを推奨します。



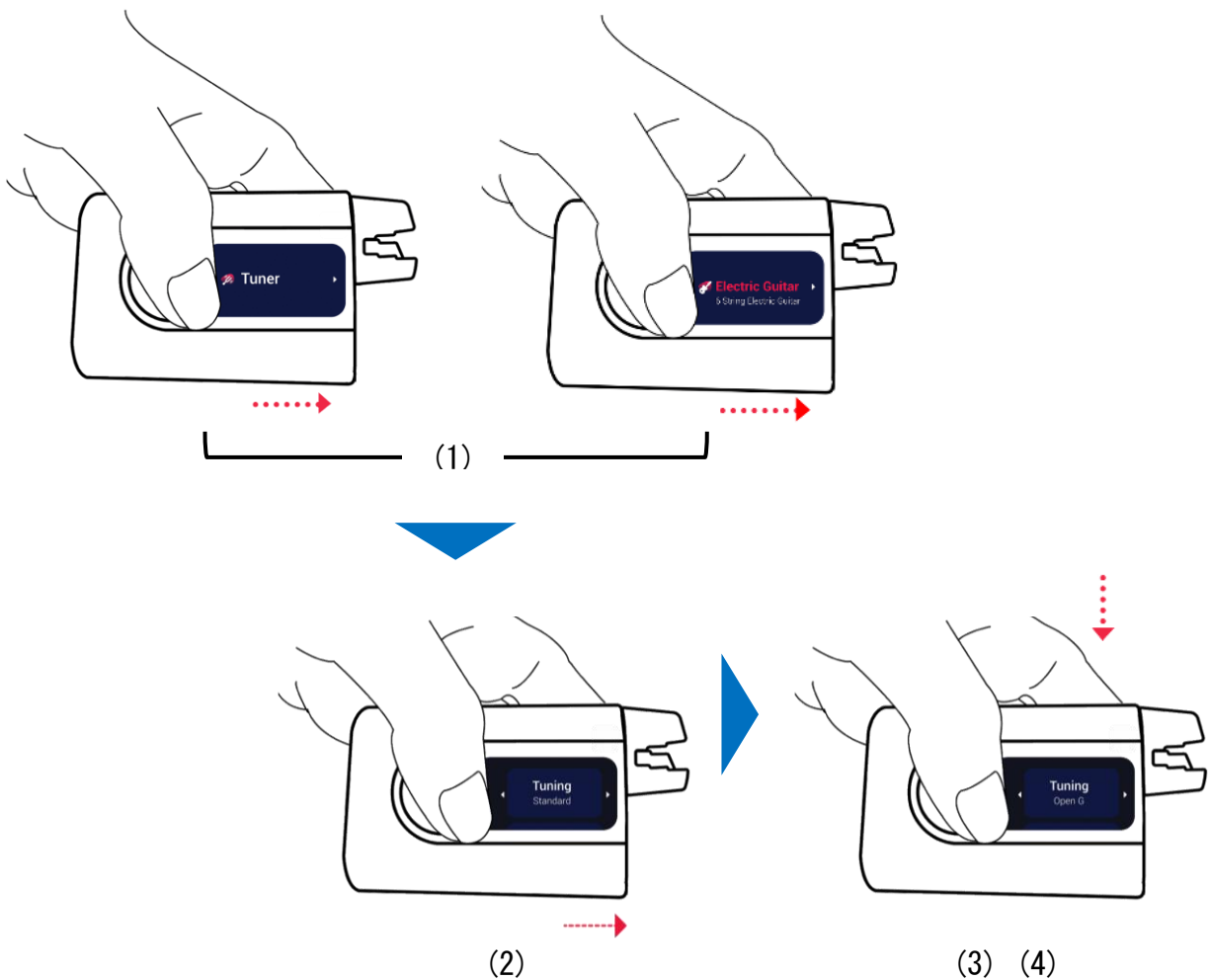
チューニングの設定

チューニングの変更方法

Roadie 3 には 100 以上の内蔵チューニング (p. 24) が搭載されており、それらを簡単に切り替えることができます。

チューニングを変更する方法は以下のとおりです。

- (1) “Tuner” で右ボタンを押します。
- (2) 楽器を上下スクロールで選択して右ボタンを押します。
- (3) チューニング画面(ノートが表示されている画面)で右ボタンを押して楽器設定画面に移動します。
- (4) “Tuning : Standard” で右ボタンを押してチューニング設定画面に移動し、上下スクロールで希望のチューニングを選択、左ボタンを押して保存します。
- (5) “Tuning : 変更後のチューニング” が表示されていることを確認し、左ボタンを押して楽器設定画面を終了します。



カポタスト装着時のチューニング方法

Roadie 3は、カポを装着したままチューニングをすることができます。その際、プリセットされたすべてのチューニングが問題なく機能するように、カポを配置した場所を Roadie 3 本体に認識させる必要があります。

カポの位置を選択する方法は以下のとおりです。

- (1) “Tuner” で右ボタンを押します。
- (2) 楽器を上下スクロールで選択して右ボタンを押します。
- (3) チューニング画面で右ボタンを押して楽器設定画面に移動します。
- (4) 下スクロールで “Capo” を選択して右ボタンを押し、カポを配置したフレット番号を上下スクロールで選択、左ボタンを押して保存します。
- (5) “Capo : 変更後のカポ” が表示されていることを確認し、左ボタンを押して楽器設定画面を終了します。

Note : Roadie 3 では、-4~12 フレットの間でカポを選択できます。マイナスの値のカポは半音、全音、さらには2音下げたいなどという場合に活用することができます。例えば、Capo “-1” を選択すると、半音下げたチューニングを行います。チューニング設定画面で “Half Step Down” チューニングを選択することもできますが、Capo -1の方が時間短縮になる場合もあるので、好みのタイミングで使用してください。

A4 のピッチの変更方法

A4 の基準ピッチ(デフォルトでは 440Hz)の設定は、420Hz から 460Hz まで 1Hz 刻みでカスタマイズすることができます。

基準ピッチを変更する方法は以下のとおりです。

- (1) “Tuner” で右ボタンを押します。
- (2) 楽器を上下スクロールで選択して右ボタンを押します。
- (3) チューニング画面で右ボタンを押して楽器設定画面に移動します。
- (4) 下スクロールで “A4 : 440Hz” を選択して右ボタンを押し、上下スクロールで希望の基準ピッチを選択、左ボタンを押して保存します。
- (5) “A4 : 変更後のピッチ (Hz)” が表示されていることを確認し、左ボタンを押して楽器設定画面を終了します。

チューニングするペグの順番の変更方法

- (1) メニュー画面(“Tuner”と表示されている画面)で“Settings”まで下にスクロールし、右ボタンを押して設定画面に移動します。
- (2) 下スクロールで“Notes Order”を選択して右ボタンを押し、モード(Ascending：手前側から、Descending：逆順)を上下ボタンで選択、左ボタンを押して保存します。
- (3) “Notes Order：変更後の設定”が表示されていることを確認します。

Note：プリセットごとではなく本体の設定であるため、登録されているすべてのプリセットに適用されます。

Tune Up モード

Roadie 3にはTune Up モードが搭載されており、チューニングをする前に一度ペグを少しだけ緩めることで、チューニングをより安定させることができます(デフォルトではオフ)。

Tune Up をオンにする方法は以下のとおりです。

- (1) メニュー画面で“Settings”まで下にスクロールし、右ボタンを押して設定画面に移動します。
- (2) 下スクロールで“Tune Up”を選択して右ボタンを押し、上ボタンで“Enable”を選択、左ボタンを押して保存します。
- (3) “Tune Up：Enabled”が表示されていることを確認します。

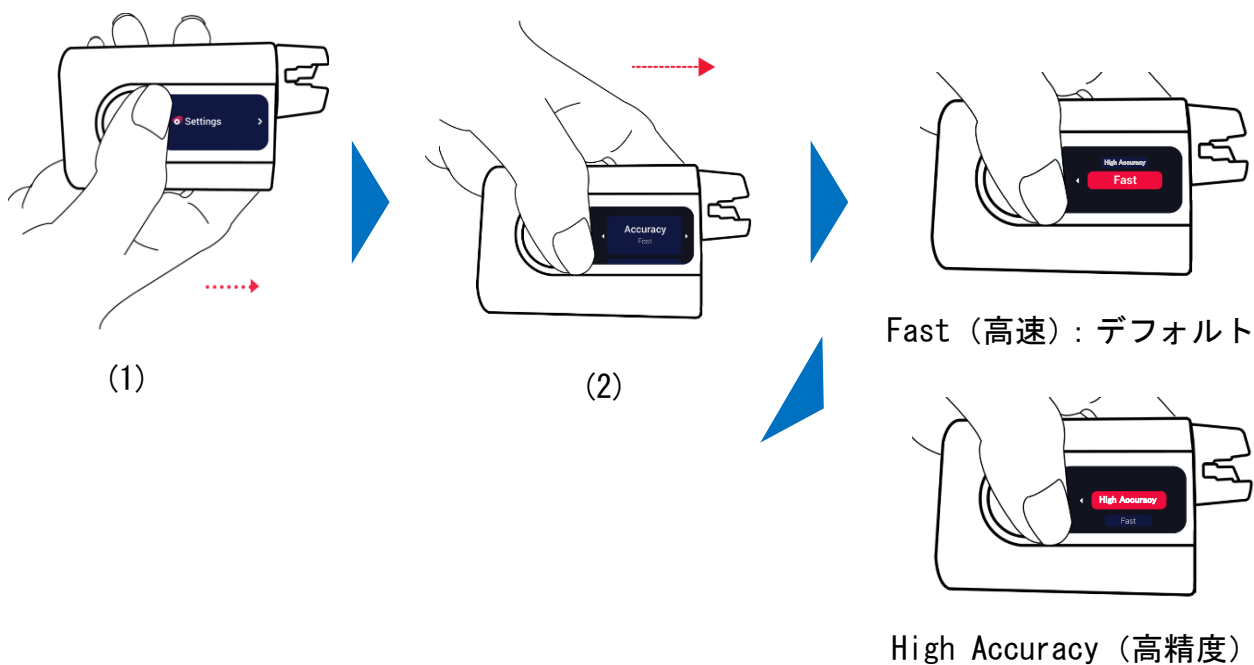
Note：調整するペグが任意のピッチよりも低い時は、ペグを緩めることなくチューニングを開始する場合があります。

チューニング精度の変更方法

Roadie 3はデフォルトで**高速チューニングモード**に設定されていますが、チューニングにより高い精度を求める場合(例えばジャムを録音する場合など)は、**高精度チューニングモード**に変更することができます。これにより、普段の練習で可能な限り高速に正確なチューニングが行うことができます。

チューニング精度を変更する方法は以下のとおりです。

- (1) メニュー画面で“**Settings**”まで下にスクロールし、右ボタンを押して設定画面に移動します。
- (2) 下スクロールで“**Accuracy**”を選択して右ボタンを押し、モード(**High Accuracy** : 高精度、**Fast** : 高速)を上下ボタンで選択、左ボタンを押して保存します。
- (3) “**Accuracy : Accurate**”が表示されていることを確認します。



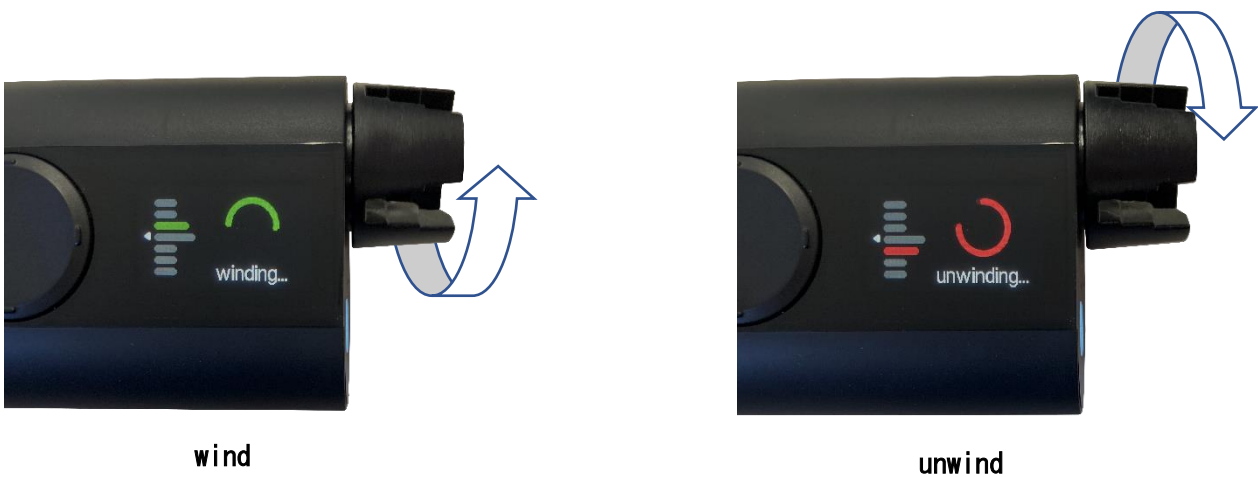
ストリング・ワインダーとメトロノーム

Roadie 3 を使用した弦交換

Roadie 3 は、最大 120 RPM のモーター速度で新しい弦をすばやく巻き上げ、張力をかけて調整します。これらの作業すべてを 1 ステップでスムーズに行うことができます。

ストリング・ワインダーを使用する方法は以下のとおりです。

- (1) メニュー画面で“Winder”まで下にスクロールし、右ボタンを押してワインダー画面に移動します。
- (2) モーターが静止した状態で、下ボタンを押すと“unwind”になり古い弦を緩め、上ボタンを押すと“wind”になり新しい弦を巻き上げます。それぞれ速度が3段階あり、同じ方向のボタンを押すと速度が上がり、逆方向のボタンを押すと遅くなります(中央では静止します)。
- (3) 弦を張り直してワンステップでチューニングするには、メニュー画面に戻り、“Tuner” > 楽器の選択 > チューニング画面で新しい弦に対応するノートを上下スクロールで選択 > 右ボタンを長押しすると、ボタンを押している間 Roadie 3 が自動的に弦を巻き上げます(wind 方向にのみ回転します)。
- (4) 弦に緩みがなくなりしっかりと振動するようになったタイミングで、長押しをやめて通常どおりに弾いてチューニングを続けます。ペグを締めすぎると弦を切ってしまう恐れがあるので注意してください。



Note : ストリング・ワインダーを逆巻きのペグで使用する場合は、ペグコネクターの巻き方向に注意してください。

メトロノーム

Roadie 3には、正確なリズムをキープするのに便利なバイブレーションとビープ・メトロノームの機能が組み込まれています。

メトロノームを使用する方法は以下のとおりです。

- (1) メニュー画面で“Metronome”まで下にスクロールして右ボタンを押すとメトロノーム画面に移動します。画面には初期設定もしくは前回使用した設定が表示されます。
- (2) メトロノーム画面で上下スクロールをするとBPMを変更することができます。
- (3) メトロノーム画面で右ボタンを押すと“Beat Count”とその下に“Feedback”が表示されます。
- (4) “Beat Count”を選択し右ボタンを押すと、ビートの数字を上下スクロールで選択することができます。選択が完了したら左ボタンを押します。
- (5) “Feedback”を選択し右ボタンを押すと、メトロノーム使用時の本体の鳴動(Mute：両方オフ、Beep：ビープ音のみ、Vibrate：バイブのみ、Beep+Vibrate：両方オン)を上下スクロールで選択することができます。選択が完了したら左ボタンを押します。

Roadie 3では、BPMに対する速度記号(Larghissimo～Prestissimo)が画面に表示されます。速度記号を変更するとデフォルトBPMに自動的に変更され、BPMを変更すると範囲に沿って表示される速度記号が自動的に切り替わります(以下の表を参照)。

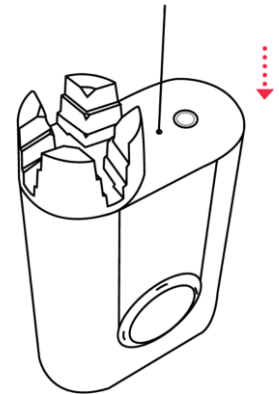
速度記号		デフォルト BPM	BPM 範囲
Larghissimo	できる限りゆっくりと	15	1 - 23
Grave	重々しく	35	24 - 44
Lento	ゆるやかに	50	45 - 59
Larghetto	やや遅く	63	60 - 65
Adagio	ゆっくりと	71	66 - 75
Andante	歩くような速さで	92	76 - 107
Moderato	ほどよい速さで	110	108 - 111
Allegro M.	適度にはやく	120	112 - 123
Allegro	快速に	140	124 - 155
Vivace	元気に	165	156 - 175
Presto	急いだスピードで	180	176 - 207
Prestissimo	きわめて速く	300	208 - 400

トラブルシューティング

本体のリセット

Roadie 3 が反応しなくなった、フリーズした等のトラブルが生じた際、本体のリセットが必要になる場合があります。電源ボタンとペグコネクターの間にあるリセットピンホールにピンを挿入し、その中のボタンを押せば Roadie 3 はリセットされます。

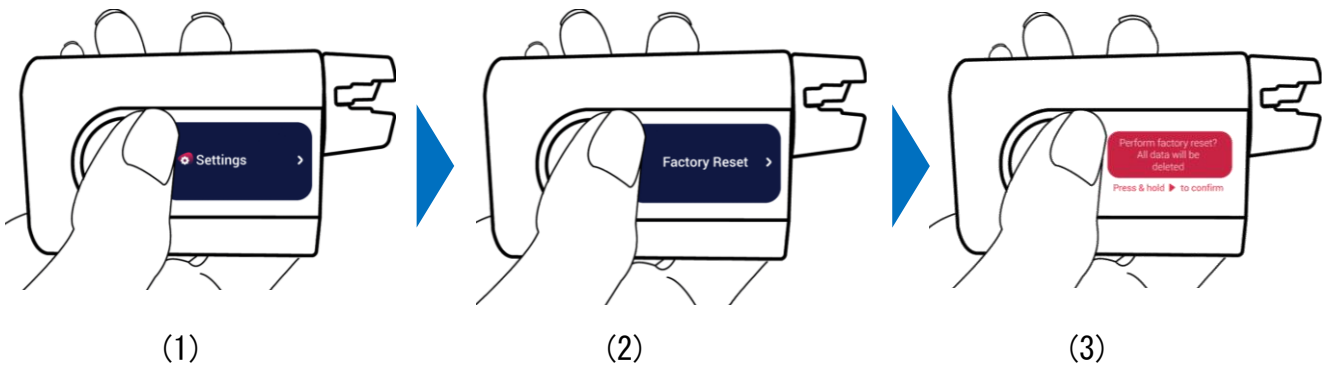
Note : 本体のリセットをしても保存したデータは消去されません。



ファクトリーリセット

工場出荷時の状態にリセットする必要がある場合は、以下の方法を試してください。

- (1) メニュー画面で “Settings” まで下にスクロールし、右ボタンを押して設定画面に移動します。
- (2) 下スクロールで “Factory Reset” を選択して右ボタンを押します。
- (3) “Perform factory reset? All data will be deleted” と表示されるので、右ボタンを長押しして実行します。



ファクトリーリセットをすると、Roadie 3 からすべてのデータ（楽器のプロフィールとカスタムチューニング）が消去されます。これらを復元するには、Roadie3 本体を Roadie Tuner App と同期するしかありません。データを完全に失うことがないように、ファクトリーリセットを実行する前に必ず本体を Roadie Tuner App と同期して、後でデータを復元できるようにしてください。

Note : 本体に問題が発生した場合、本体のファームウェアの更新で解決することがあります。

ファクトリーリセットを実行する前に、一度本体のファームウェアを確認してください。

Roadie Tuner App について

Roadie Tuner アプリのインストール

Roadie Tuner App は、iOS と Android 両方のデバイスで利用することができます。

iOS App Store からダウンロードするには、[ここ](#)をクリックしてください。

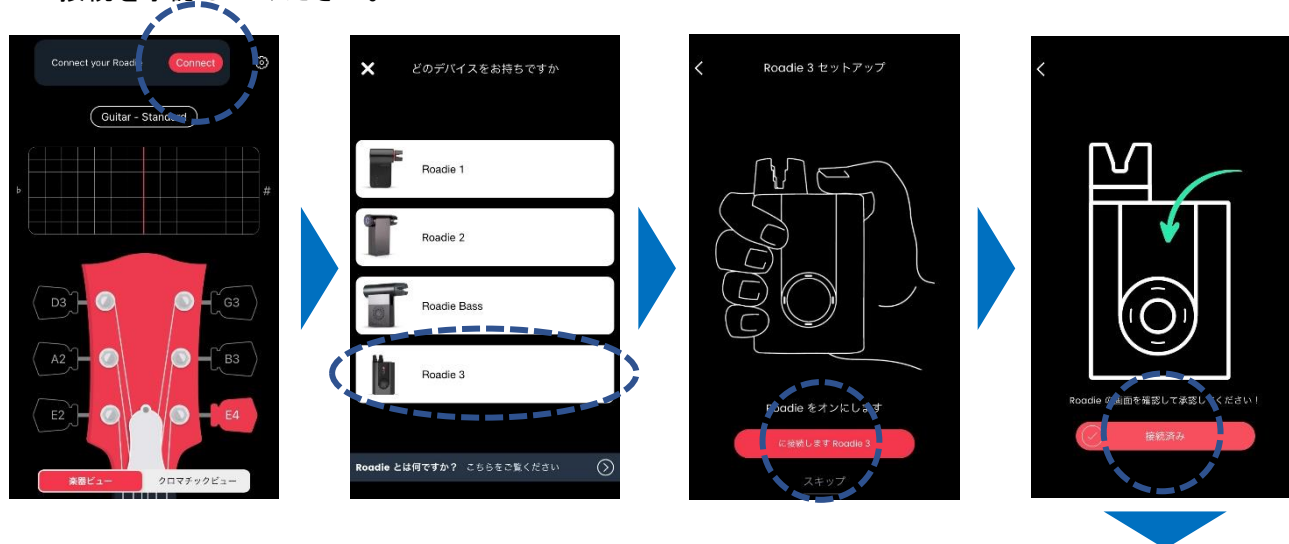
Google Play Store からダウンロードするには、[ここ](#)をクリックしてください。

Roadie 3 をアプリに接続する

Roadie 3 を初めて使用する時は Bluetooth 経由で Roadie Tuner App に接続し、全ての楽器のプロファイルとチューニングを同期して設定が失われないようにします。またこれにより、最新のファームウェアアップデートを受け取ることができます。

Roadie 3 をアプリに接続する方法は以下のとおりです。

- (1) Roadie 3 本体の電源を入れます。
- (2) Roadie Tuner App を起動、Bluetooth 接続・マイクへのアクセスを許可し、画面上部の“Connect”をタップします。
- (3) 表示されたリストから“Roadie 3”を選択し、画面の指示に従います。
- (4) Roadie 3 本体の画面に“Do you want to connect to ??? ?” と表示されたら、右ボタンを押して接続を承認してください。



Note : Android 端末の場合、位置情報の許可を要求される場合があります。



Roadie3 をアプリと同期する

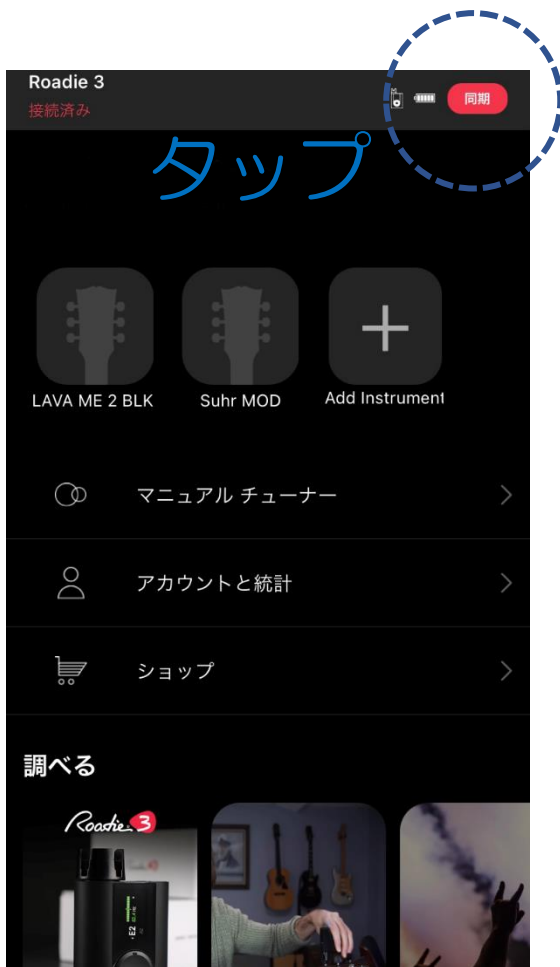
App または Roadie 3 で変更を加えるたびに同期しておくことを推奨します。

App と Roadie 3 間ですべてのデータを同期するには、

(1) Roadie 3 が Bluetooth 経由でアプリに接続されていることを確認してください。



(2) メインメニュー画面右上の“同期”タップするか、下スワイプで同期します。



OR



ファームウェアアップデートの受信

Roadie Tuner App を介して Roadie 3 の定期的なファームウェアアップデートが受信されます。ファームウェアアップデートに伴い最新の機能とバグ修正を受け取ることができるため、Roadie 3 を快適に使用していただくことができます。

Roadie 3 でファームウェアのアップデートを実行する方法は以下のとおりです。

- (1) Roadie Tuner App を起動し、“アカウントと統計” を選択します。
- (2) Roadie 3 を選択し、下にスクロールして“ファームウェアの更新” を選択します。
- (3) App の画面及び本体の指示に従って操作してください。

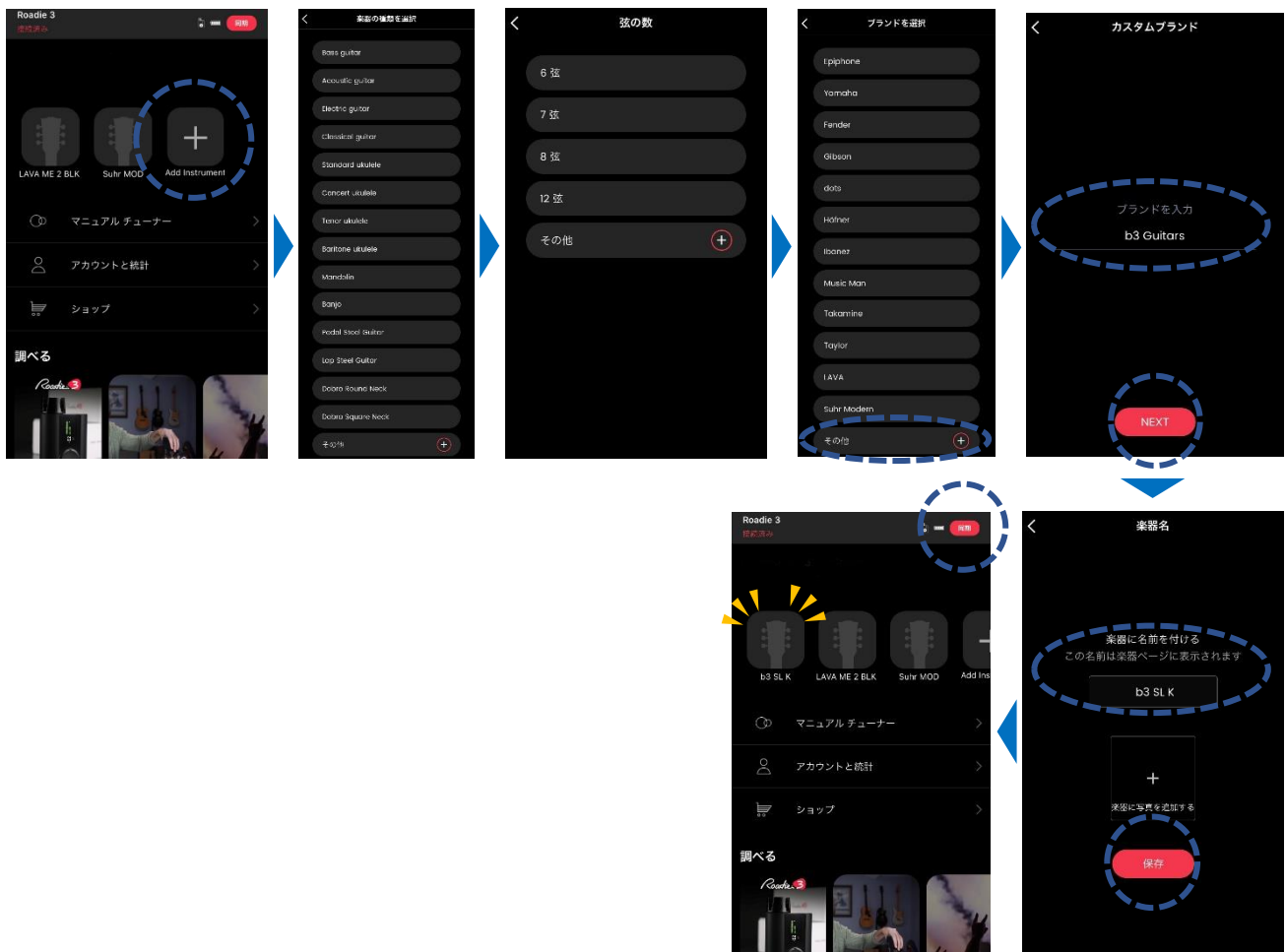


カスタマイズを行う

【カスタム楽器の作成】

Roadie 3 で追加したい楽器が見つからない場合は、Roadie Tuner App を使用してカスタム楽器を簡単に作成することができます。

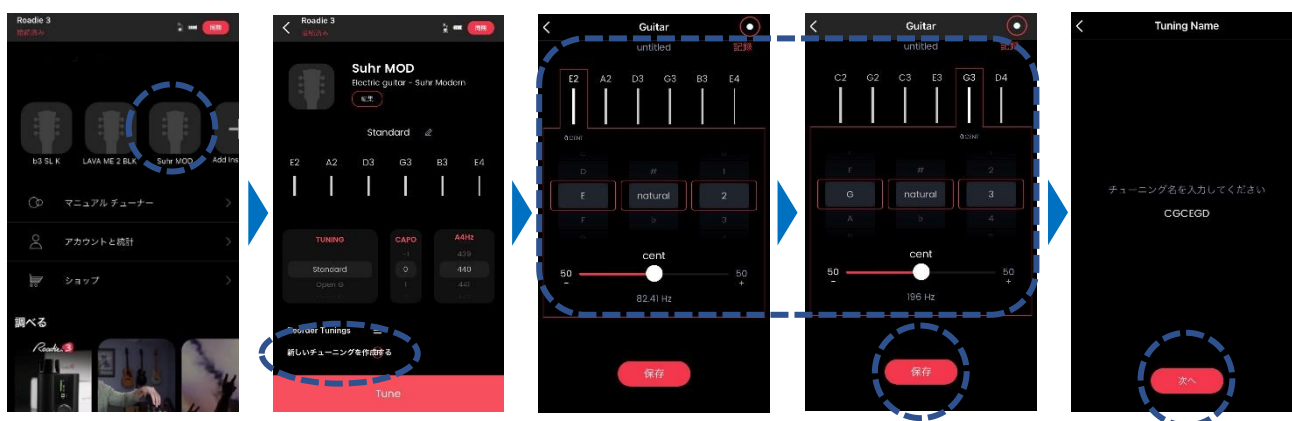
- (1) Roadie Tuner App を起動し、“Add Instrument” (+マーク) を選択します。
- (2) 楽器の種類を選択します。お使いの楽器が表示されていない場合は、“その他” を選択して新しい楽器のタイプを入力してください。
- (3) 弦の数を選択します。希望する弦の数がない場合は、“その他” を選択して弦ごとのチューニングを入力してください。
- (4) ブランドを選択してください。お使いの楽器のブランドが表示されない場合は、“その他” を選択してブランド名を入力してください。
- (5) 楽器の名前と写真を追加し、“保存” をタップします (画像が表示されるのはアプリのみで、Roadie 3 本体には表示されません)。
- (6) メインメニュー画面右上の“同期” をタップ、もしくは下スワイプで Roadie 3 本体に同期させます。



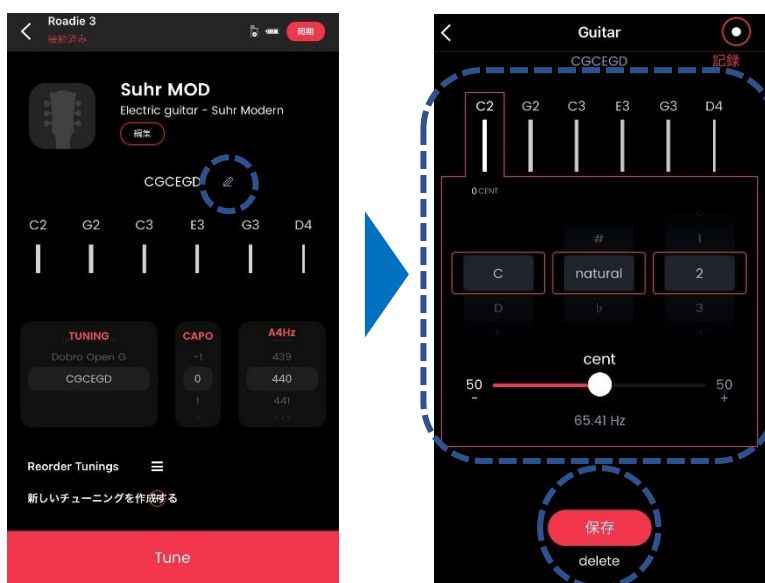
【カスタムチューニングの作成】

Roadie 3 には、100 以上の内蔵チューニングが用意されていますが、探しているものが見つからない場合、Roadie Tuner App を使用して独自のカスタムチューニングを作成することもできます。

- (1) Roadie Tuner App を起動し、楽器を選択します。
- (2) “新しいチューニングを作成する” を選択します。
- (3) 1つの弦を選択し、希望のピッチにカスタマイズします。各弦のピッチ、オクターブ、オルタネーション(#、b)、及びセント値を変更することができます。
- (4) 完成したら“保存”をタップします。
- (5) チューニング名を入力し、“次へ”をタップするとメインメニューに戻ります。
- (6) メインメニュー画面右上の“同期”をタップ、もしくは下スワイプで Roadie 3 本体に同期させます。



チューニングを編集するには、鉛筆アイコン(チューニング名の横)をタップし、希望の各弦のピッチ、オクターブ、オルタネーション(#、b)、セント値を変更します。

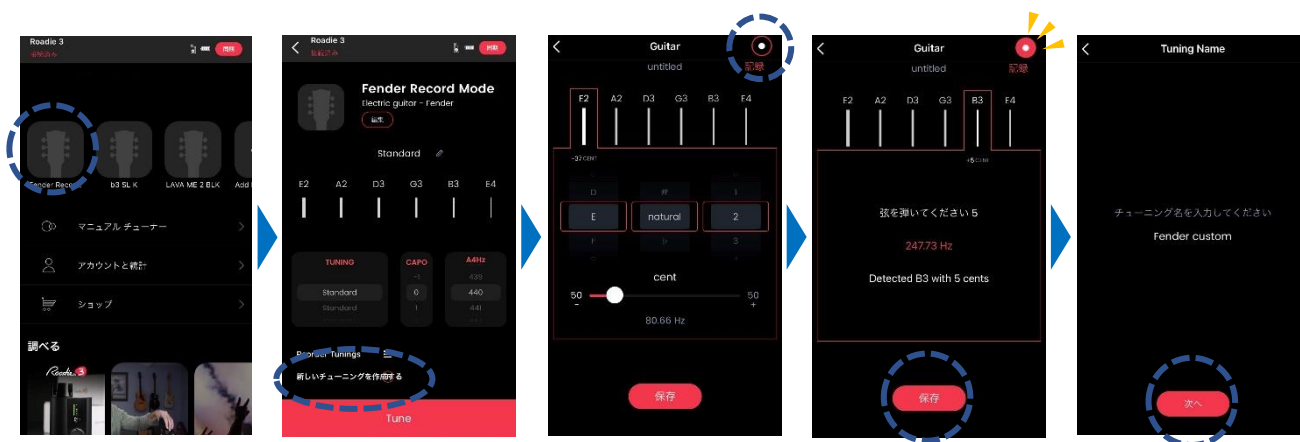


【レコードモード】

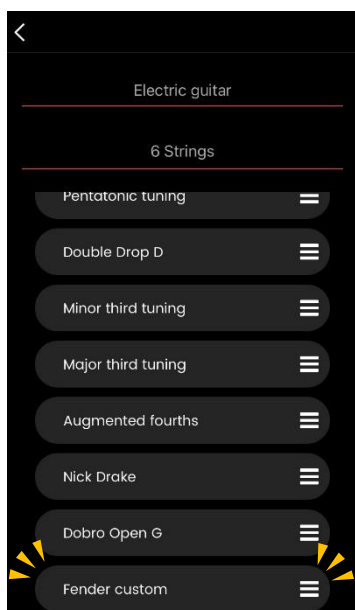
Roadie Tuner App からレコードモードにアクセスすると、チューニング後に自ら手を加えたものや意図的にチューニングを甘くしたものを保存しておくことができます。

レコードモードを使用する方法は以下のとおりです。

- (1) Roadie Tuner App を起動し、楽器を選択します。
- (2) “新しいチューニングを作成する” を選択します。
- (3) 画面右上の “●” をタップするとマークが赤色になり、レコードモードがオンになります。
- (4) 任意の弦を弾いてモバイル端末のマイクに音を認識させてください。
- (5) レコードが完了したら “保存” をタップし、チューニング名を入力します。
- (6) “次へ” をタップするとプリセットが保存されます。
- (7) メインメニュー画面右上の “同期” をタップ、もしくは下スワイプで Roadie 3 本体に同期させます。



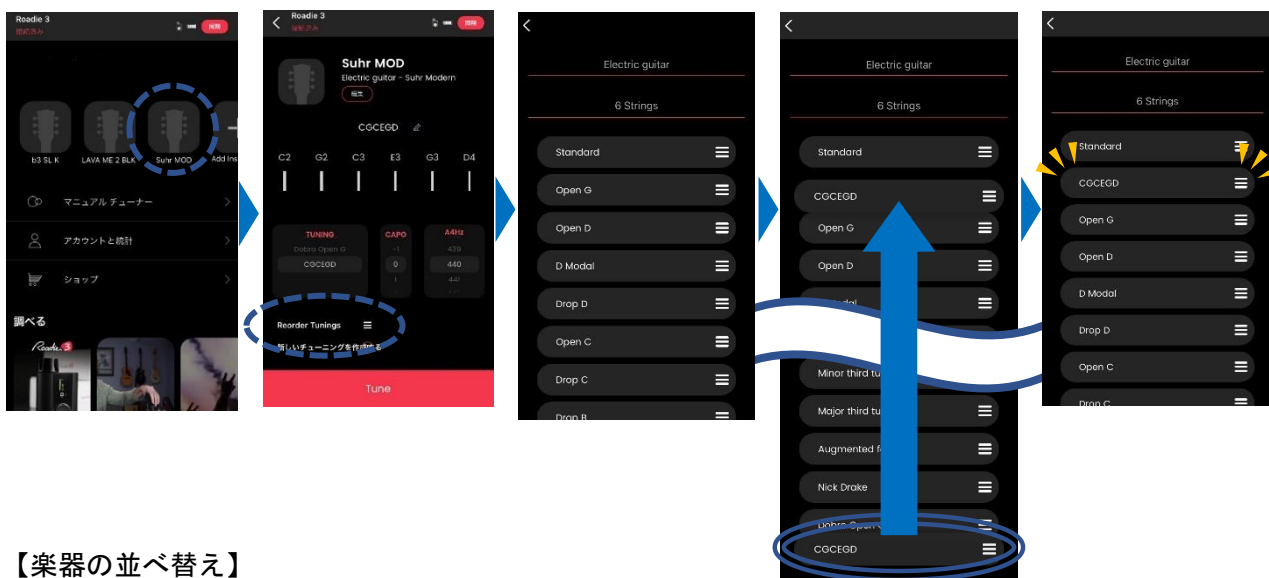
保存したチューニングは、楽器ごとのチューニングリストの一番下にあります。チューニングリストの位置を変更したい場合は、[p. 20 「チューニングの並び替え」](#) を参照してください。



【チューニングの並べ替え】

チューニングの表示順を変更する方法は以下のとおりです。

- (1) Roadie Tuner App を起動し、楽器を選択します。
- (2) “Reorder Tunings” を選択します。
- (3) 移動させたいチューニングを長押しし、ドラッグしてから入れたいスロットにドロップします。
- (4) メインメニュー画面右上の“同期”をタップ、もしくは下スワイプで Roadie 3 本体に同期させます。



【楽器の並べ替え】

楽器の表示順を変更する方法は以下のとおりです。

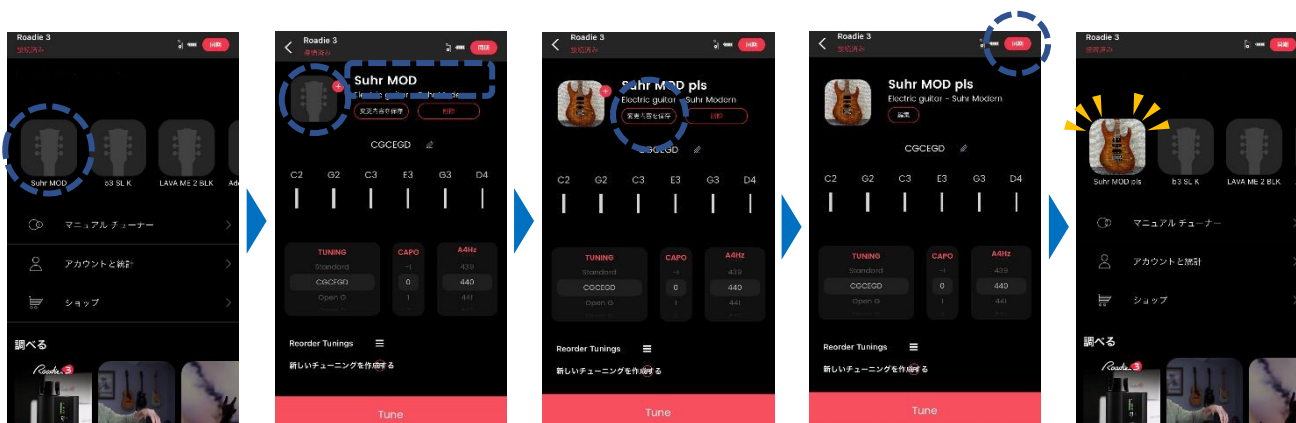
- (1) Roadie Tuner App を起動します。
- (2) 移動させたい楽器を長押しし、そのままドラッグして挿入したいスロットに合わせて指を離してドロップします。
- (3) メインメニュー画面右上の“同期”をタップ、もしくは下スワイプで Roadie 3 本体に同期させます。



【楽器の編集】

楽器の名前または写真を変更する方法は以下のとおりです。

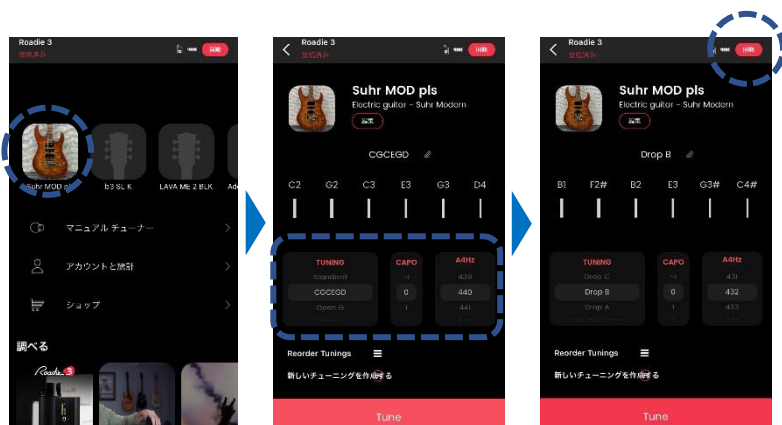
- (1) Roadie Tuner App を起動し、編集したい楽器を選択します。
- (2) “編集” をタップして、必要な変更を実行します。
- (3) “変更内容を保存” を選択します。
- (4) 画面右上の“同期” をタップ、もしくはアプリ画面下部に表示されている“Tune” ボタンをタップして、変更を Roadie 3 本体に同期させます。



【楽器の設定の変更】

Roadie Tuner App では、楽器の設定(内蔵チューニング、カポ、A4 の基準ピッチ)を変更することもできます。

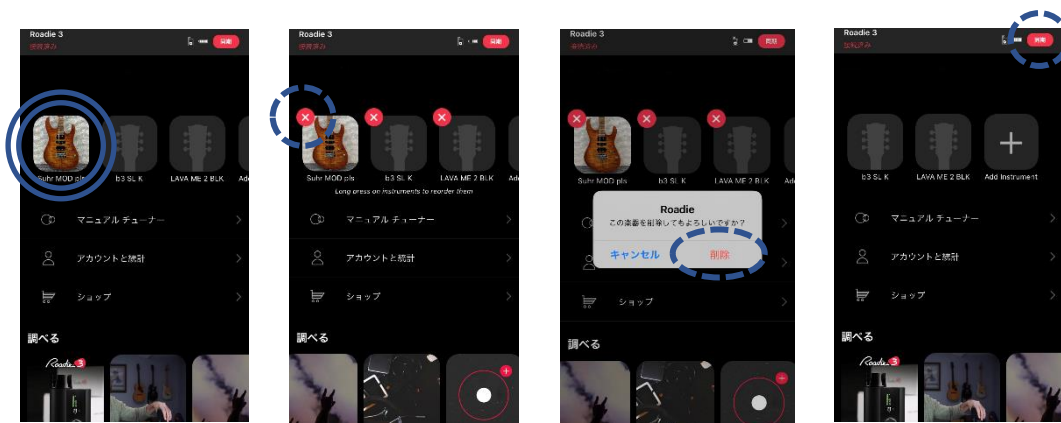
- (1) Roadie Tuner App を起動し、楽器を選択します。
- (2) 画面中央のピッカーを上下スクロールして、チューニング、カポ、及び A4 の基準ピッチ(デフォルト：440Hz)を変更します。
- (3) 画面右上の“同期” をタップ、もしくはアプリ画面下部に表示されている“Tune” ボタンをタップして、変更を Roadie 3 本体に同期させます。



【楽器の削除】

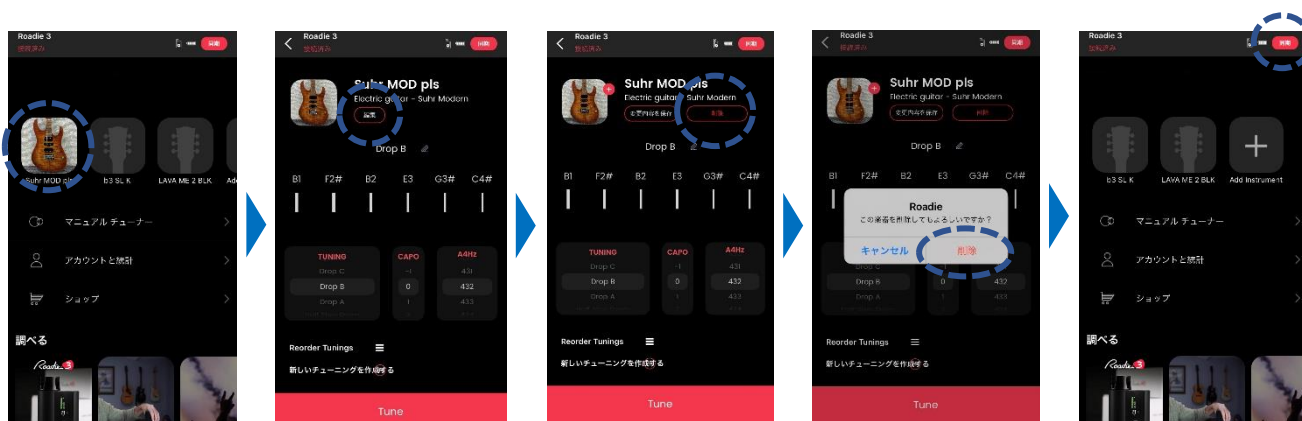
楽器をリストから削除する方法は以下のとおりです。

- (1) Roadie Tuner App を起動し、削除したい楽器を長押しします。
- (2) 左上の“×”を押し、ポップアップウィンドウが表示されたら“削除”を選択します。
- (3) 画面右上の“同期”をタップ、もしくは下スワイプで Roadie 3 本体に同期させます。



上記以外の方法でも削除が可能です。

- (1) Roadie Tuner App を起動し、削除したい楽器を選択します。
- (2) “編集”をタップして、“削除”を選択します。
- (3) ポップアップウィンドウが表示されたら“削除”を選択します。
- (4) 画面右上の“同期”をタップ、もしくは下スワイプで Roadie 3 本体に同期させます。



その他の機能

Roadie 3 本体の名前の変更

本体もしくは Roadie Tuner App で、Roadie 3 の個体ごとの名前を変更することができます。

本体で名前を変更する方法は以下のとおりです。

- (1) メニュー画面で “Settings” まで下にスクロールし、右ボタンを押して設定画面に移動します。
- (2) 下スクロールで “Rename” を選択して右ボタンを押します。
- (3) 名前を入力します。上下ボタンで文字 (A-Z、0-9) を選択、右ボタンで右隣の文字に移動、左ボタンで文字を削除して左隣の文字に移動します。
- (4) 右ボタンを長押しして保存します。

Roadie Tuner App で名前を変更する方法は以下のとおりです。

- (1) Roadie Tuner App を起動し、“アカウントと統計” を選択します。
- (2) “Roadie 3” を選択します。
- (3) “名前” に希望の名前を入力します。
- (4) メインメニュー画面右上の “同期” をタップ、もしくは下スワイプで変更を Roadie 3 本体に同期させます。

Test Roadie

本体の動作チェックを行います。

- (1) メニュー画面で “Settings” まで下にスクロールし、右ボタンを押して設定画面に移動します。
- (2) 下スクロールで “Test Roadie” を選択して右ボタンを押すと、自動的に動作チェックが開始されます。その際、ピープ音やバイブが機能するので注意してください。
- (3) 画面の一番下に “Internal test finished” と表示されたら完了です。

内蔵チューニング一覧 (Firmware : 1.2.0)

Guitar (6, 7, 8, 12 弦)

Guitar (6st)	6st	5st	4st	3st	2st	1st
Standard	E2	A2	D3	G3	B3	E4
Open G	D2	G2	D3	G3	B3	D4
Open D	D2	A2	D3	F3#	A3	D4
D Modal	D2	A2	D3	G3	A3	D4
Drop D	D2	A2	D3	G3	B3	E4
Open C	C2	G2	C3	G3	C4	E4
Drop C	C2	G2	C3	F3	A3	D4
Drop B	B1	F2#	B2	E3	G3#	C4#
Drop A	A1	E2	A2	D3	F3#	B3
Half Step Down	E2 ♭	A2 ♭	D3 ♭	G3 ♭	B3 ♭	E4 ♭
Full Step Down	D2	G2	C3	F3	A3	D4
Drop C#	C2#	G2#	C3#	F3#	A3#	D4#
Drop D flat	D2 ♭	A2 ♭	D3 ♭	G3 ♭	B3 ♭	E4 ♭
Drop E	E1	B1	E2	A2	D3 ♭	G3 ♭
Drop G	G1	D2	G2	C3	E3	A3
Drop F	F1	C2	F2	B2 ♭	D3	G3
Open E	E2	B2	E3	G3#	B3	E4
Open A	E2	A2	C3#	E3	A3	E4
Open B	B1	F2#	B2	F3#	B3	D4#
Open F	C2	F2	C3	F3	A3	F4
Gsus	D2	G2	C3	G3	C4	D4
Asus Modal	E2	A2	B2	E2	A3	E4
New Standard Tuning	C2	G2	D3	A3	E4	G4
Standard C	C2	F2	A2#	D3#	G3	C4
Standard C#	C2#	F2#	B2	E3	G3#	C4#
Standard B-Barytone	B1	E2	A2	D3	F3#	B3
Low C	C2	G2	D3	G3	A3	D4
Low A full step down	A1	G2	C3	F3	A3	D4
C modal	C2	G2	D3	G3	B3	D4
C6 modal	C2	A2	C3	G3	C4	E4
All Fourths	E2	A2	D3	G3	C4	F4
Double Drop D	D2	A2	D3	G3	B3	D4
Pentatonic tuning	A1	C2	D3	E3	G3	A3

Minor third tuning	C2	D2#	F3#	A3	C4	D4#
Major third tuning	C2	E2	G2#	C3	E3	G3#
Augmented fourths	C2	F2#	C3	F3#	C4	F4#
Nick Drake	C2	G2	C3	F3	C4	E4
Dobro Open G	G2	B2	D3	G3	B3	D4

Guitar (7st)	7st	6st	5st	4st	3st	2st	1st
Standard	B1	E2	A2	D3	G3	B3	E4
Open G	G1	D2	G2	D3	G3	B3	D4
D Modal	A1	D2	A2	D3	G3	A3	D4
Drop D	A1	D2	A2	D3	G3	B3	E4
Open C	G1	C2	G2	C3	G3	C4	E4
Drop A	A1	E2	A2	D3	G3	B3	E4
Drop F	F1	C2	F2	A2#	D3#	G3	C4
Drop G	G1	D2	G2	C3	F3	A3	D4
Drop G#	G1#	D2#	G2#	C3#	F3#	A3#	D4#
Drop A#	A1#	E2#	A2#	D3#	G3#	B3#	E4#
Drop B	B1	F2#	B2	E3	A3	C4#	F4#
All Fourths tuning	B1	E2	A2	D3	G3	C4	F4
Russian tuning	D1	G1	B2	D3	G3	B3	D4
Standard choro tuning	C2	E2	A2	D3	G3	B3	E4
Thirds tuning	E1	G1#	C2	E2	G2#	C3	E3

Guitar (8st)	8st	7st	6st	5st	4st	3st	2st	1st
Standard	F1#	B1	E2	A2	D3	G3	B3	E4
F tuning	F1	B1 ♭	E2 ♭	A2 ♭	D3 ♭	G3 ♭	B3 ♭	E4 ♭
Drop E	E1	B1	E2	A2	D3	G3	B3	E4
Drop A + E	E1	A1	E2	A2	D3	G3	B3	E4
Drop D	D1	A1	D2	G2	C3	F3	A3	D4

Guitar (12st)	12st	11st	10st	9st	8st	7st	6st	5st	4st	3st	2st	1st
Standard 12 String	E3	E2	A3	A2	D4	D3	G4	G3	B3	B3	E4	E4
Open G	D3	D2	G3	G2	D4	D3	G4	G3	B3	B3	D4	D4
D Modal	D3	D2	A3	A2	D4	D3	G4	G3	A3	A3	D4	D4
Drop D	D3	D2	A3	A2	D4	D3	G4	G3	B3	B3	E4	E4
Open C	C3	C2	G3	G2	C4	C3	G4	G3	C4	C4	E4	E4
Drop A	A2	A1	E3	E2	A3	A2	D4	D3	F3#	F3#	B3	B3
Split	C3#	E2	F3#	A2	B3	D3	G4	G3	B3	B3	E4	E4
Open E	E3	E2	B3	B2	E4	E3	G4#	G3#	B3	B3	E4	E4
Full Step Down	D3	D2	G3	G2	C4	C3	F4	F3	A3	A3	D4	D4

Ukulele (4 弦)

Ukulele	4st	3st	2st	1st
Standard	G4	C4	E4	A4
Traditional	A4	D4	F4#	B4
C-G-D-A	C4	G3	D4	A4
D-G-B-E	D4	G3	B3	E4
Open G	G4	B3	D4	G4

Concert Ukulele	4st	3st	2st	1st
Concert Uke	G4	C4	E4	A4
Low G	G3	C4	E4	A4
D-G-B-E	D4	G3	B3	E4
C-G-D-A	C4	G3	D4	A4

Tenor Ukulele	4st	3st	2st	1st
Tenor Uke	G3	C4	E4	A4
Traditional	A3	D4	F4#	B4
Low G	G3	C4	E4	A4
Open G	G3	B3	D4	G4
C-G-D-A	C3	G3	D4	A4
D-G-B-E	D3	G3	B3	E4

Baritone Ukulele	4st	3st	2st	1st
Baritone Uke	D3	G3	B3	E4
D-G-B-E	D4	G3	B3	E4
G-C-E-A	G3	C3	E3	A3

Mandolin (8 弦)

Mandolin	8st	7st	6st	5st	4st	3st	2st	1st
Standard Mandolin	G3	G3	D4	D4	A4	A4	E5	E5
Get Up John	A3	F3#	D4	D4	A4	A4	A4	D5
GG DD GG BD	G3	G3	D4	D4	G4	G4	B4	D5
Sawmill	G3	G3	D4	D4	G4	G4	D5	D5
Cajun	F3	F3	C4	C4	G4	G4	D5	D5
Open G	G3	G3	D4	D4	G4	G4	B4	B4
Calico	A3	A3	E4	E4	A4	A4	C5#	C5#
G-D-A-D	G3	G3	D4	D4	A4	A4	D5	D5

Banjo (4, 5, 6 弦)

Banjo (4st)	4st	3st	2st	1st
Standard	C3	G3	B3	D4
All Fifths	C3	G3	D4	A4
Chicago	D3	G3	B3	E4

Banjo (5st)	5st	4st	3st	2st	1st
Standard Banjo	G4	D3	G3	B3	D4
Classic	G4	D3	G3	B3	D4
Double C	G4	C3	G3	C4	D4
Open D	F4#	D3	F3#	A3	D4
G Modal	G4	D3	G3	C4	D4
Drop C	G4	C3	G3	B3	D4

Banjo (6st)	6st	5st	4st	3st	2st	1st
Standard	G4	G2	D3	G3	B3	D4

Pedal Steel Guitar (8, 10, 12 弦)

Pedal Steel Guitar (8st)	8st	7st	6st	5st	4st	3st	2st	1st
Standard B6 tuning	F2#	G2#	B2	D3#	F3#	G3#	B3	D4#
E7 Tuning	E2	B2	E3	E3	G3#	B3	D4	E4

Pedal Steel Guitar (10st)	10st	9st	8st	7st	6st	5st	4st	3st	2st	1st
Standard E9 tuning	B2	D3	E3	F3#	G3#	B3	E4	G4#	D4#	F4#
C6 tuning	C2	F2	A2	C3	E3	G3	A3	C4	E4	D4

Pedal Steel Guitar (12st)	12st	11st	10st	9st	8st	7st	6st	5st	4st	3st	2st	1st
Standard E9/B6	B0	E1	G1#	B1	E2	F2#	G2#	B2	E3	G3#	D4#	F4#

Lap Steel Guitar (6, 8, 10, 12 弦)

Lap Steel Guitar (6st)	6st	5st	4st	3st	2st	1st
C6 Tuning	C3	E3	G3	A3	C4	E4
Hawaiian A	E2	A2	E3	A3	C4#	E4
A6 Tuning	A2	C3#	F3#	A3	C4#	E4
C13 Tuning	A2#	E3	G3	A3	C4	E4
Open A Tuning	E2	A2	E3	A3	C4#	E4
Open D Tuning	D2	A2	D3	F3#	A3	D4
Open E Tuning	E2	B2	E3	G3#	B3	E4
Open G Tuning	D2	G2	D3	G3	B3	D4
E7 Tuning	E2	D3	E2	G3#	B3	E4

Lap Steel Guitar (8st)	8st	7st	6st	5st	4st	3st	2st	1st
A6 Tuning	F2#	A2	C3#	E3	F3#	A3	C4#	E4
E13 – Don Helms	B2	D3	E3	G3#	B3	C4#	E4	G4#
E13 – Leon McAuliffe	E2	G2#	D3	F3#	G3#	B3	C4#	E4
C Diatonic	C3	D3	E3	F3	G3	A3	B3	C4
C6/A7 Tuning	B2	A2	C3#	E3	G3	A3	C4	E4
E9 Tuning	G2#	B2	D3	E3	F3#	G3#	B3	E4
A13 Tuning	G2	A2	C3#	E3	F3#	A3	C4#	E4

Lap Steel Guitar (10st)	10st	9st	8st	7st	6st	5st	4st	3st	2st	1st
C6 Tuning	F1	A1	G2	E2	G2	A2	C3	E3	G3	D4
E13 Tuning	E2	D3	E3	F3#	G3#	B3	C4#	E4	F4#	G4#
E Harp	C3#	E3	F3	F3#	G3	G3#	A3	B3	C4#	E4
E6 Tuning	B1	D2	E2	F2#	G2#	B2	C3#	E3	G3#	F4#
E7 Tuning	E2	G2#	B2	D3	E3	G3#	B3	D4	E4	G4#
A6 Tuning	A1	D2	F2#	A2	C3#	E3	F3#	A3	C4#	E4

Lap Steel Guitar (12st)	12st	11st	10st	9st	8st	7st	6st	5st	4st	3st	2st	1st
C6 – Reece Anderson	D1	F1	A1	C2	E2	G2	A2	C3	E3	G3	B3	D4

Dobro (6 弦)

Dobro Square Neck	6st	5st	4st	3st	2st	1st
Bluegrass Open G	G2	B2	D3	G3	B3	D4
Open A – High Bass	A2	C3#	E3	A3	C3#	E4
C6	C3	E3	G3	A3	C4	E4
Wahine Tuning	D2	G2	D3	F3#	B3	D4
Hawaiian A	E2	A2	E3	A3	C3#	E4
Open E – Low Bass	E2	B2	E3	G3#	B3	E4
Low Bass G	D2	G2	D3	G3	B3	D4

Dobro Round Neck	6st	5st	4st	3st	2st	1st
Standard Blues	E2	A2	D3	G3	B3	E4
Open G	D2	G2	D3	G3	B3	D4
Open C	C2	G2	C3	G3	C4	E4
Open D Vestapol	D2	A2	D3	F3#	A3	D4
Crossnote A	E2	A2	E3	A3	C4	E4
John Fahey	C2#	F2#	C3#	F3#	A3#	C4#
Celtic	D2	A2	D3	G3	A3	D4

Specifications

回転スピード：120 RPM(一分間に120回転)

内蔵チューニング：100以上

スクリーン：フルカラーLCD(135×240ピクセルのRGB LED)

メトロノーム：ビープ音、バイブレーション

検出可能周波数：27.5 Hz～668.84 Hz

対応する弦のゲージ：～.75

寸法：8.9cm(高さ) x 5.1cm(幅) x 2.5cm(奥行)

ペグコネクター内寸：4mm / 5.5mm / 7.5mm(ギア幅)、25.5mm(直径)、14mm(高さ)

本体重量：132g

保存可能プリセット数：100

充電ポート：USB-C

バッテリー：充電式リチウムポリマー電池、放電容量500mAh

バッテリー充電時間：3.5時間

バッテリー駆動時間：最大150本の弦を調整可能

動作環境：0°C～40°C

セットアップと接続：iOS及びAndroidアプリケーション(Bluetooth接続)

同梱品：Roadie 3本体、USB-C充電ケーブル

Roadie 3とRoadie Tuner Appは、以下のデバイスと互換性があります。

- ✓ Apple：iPhone 4S以降、iPad Mini・iPad第3世代以降、iPod Touch第5世代以降
- ✓ Android：Bluetooth 4.0を搭載し、Android 4.3以降を実装しているデバイス

※仕様は予告なく変更される場合があります。